



CENTRO JOVEN 2.005

Después de catorce años de existencia encuadrado en el marco del programa de Atención a Jóvenes en Salud Sexual, el Centro Joven de Anticoncepción y Sexualidad de Madrid ha ampliado este año su horario de atención abriendo al público durante la semana por la mañana y por la tarde con un equipo de cuatro profesionales: psicóloga, administrativa, educadora y médico y los fines de semana y festivos en horario de mañana con un equipo distinto formado por dos educadores y un médico.

Durante este año 2.005 se ha continuado la asistencia encontrando una gran demanda. El Centro Joven es un servicio de referencia en la Comunidad de Madrid porque plantea una respuesta específica a las necesidades de la juventud en el área de la salud sexual y reproductiva.

Dentro del marco que plantean los objetivos generales del programa se han atendido, durante el año 2.005, un total de **9.312 demandas**, que se distribuyen del siguiente modo: *3.604 primeras visitas personales* en el Centro (que son un 38,7 % del total de atenciones), *337 visitas sucesivas* al Centro (un 3,6 % del total), *2.919 consultas telefónicas* (un 31,3 % del total), y *2.386* realizadas a través del servicio de *consulta en línea a través de Internet* (25,6 % del total de atenciones). Además a través de los *talleres educativos* se ha impartido educación sexual a *66 jóvenes*, lo que representa el 0,8 % del total de la actividad del programa. Y se han recibido hasta la fecha *74.313 visitas a las páginas web*.

Con los datos obtenidos durante este ejercicio, podemos decir que, en general, la mayoría de las demandas que recibimos tanto personales, como telefónicas o través de internet, son realizadas, mayoritariamente, por mujeres. Respecto a la edad, el grupo que principalmente nos consulta en el centro y a través del teléfono es el que se encuentra entre 21 y 26 años mientras que, en la consulta en línea hay más demanda de chavales/as entre 18 y 20 años.

Además, podemos afirmar que la mayoría de nuestro@s usuari@s proceden de Madrid capital.

Si analizamos el motivo de consulta, podemos ver que la principal demanda está relacionada con la información y la solicitud del tratamiento postcoital cuando las consultas se realizan telefónicamente y de forma presencial en el centro. A través de internet, las dudas se refieren más a cuestiones de sexualidad general y el uso de métodos anticonceptivos.



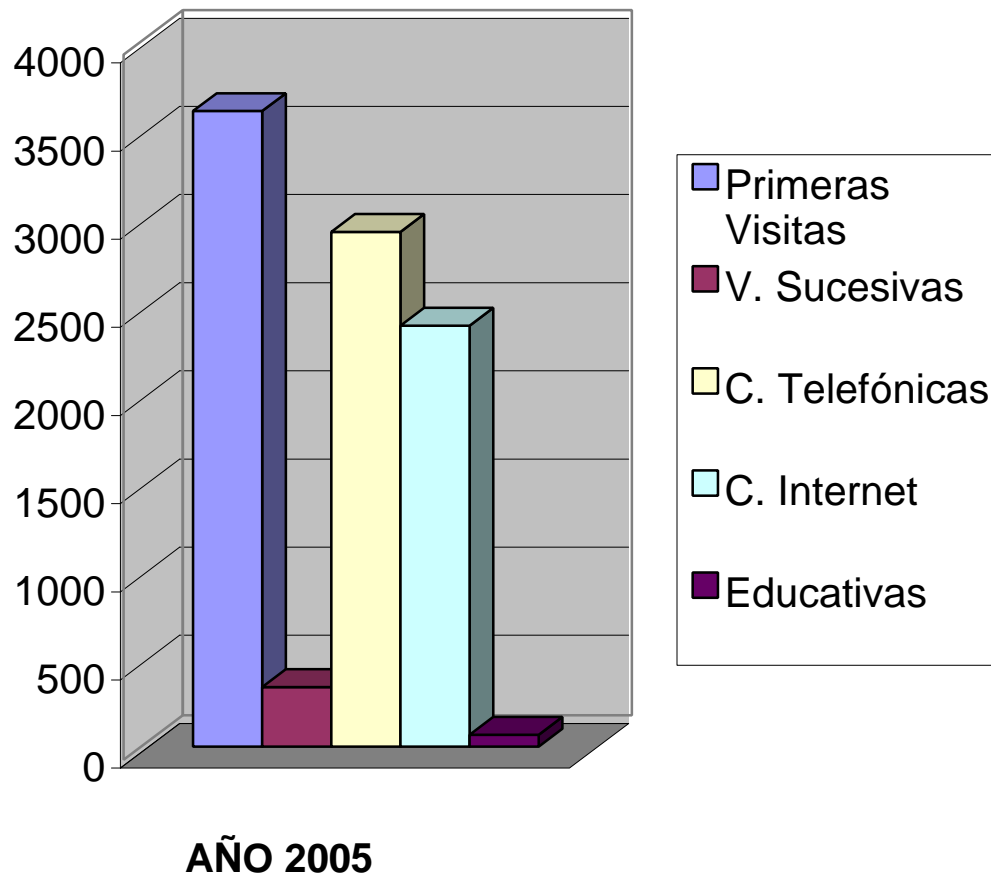
DISTRIBUCIÓN SEGÚN TIPO DE ATENCIÓN

ATENCIONES	TOTAL
PRIMERAS PERSONALES	3.604 (38,7 %)
TELEFÓNICAS	2.919 (31,3 %)
INTERNET	2.386 (25,6 %)
EDUCATIVAS	66 (0,8 %)
SUCESIVAS	337 (3,6 %)
	9.312

Nº de visitas a páginas web: 74.313

DATOS TOTALES

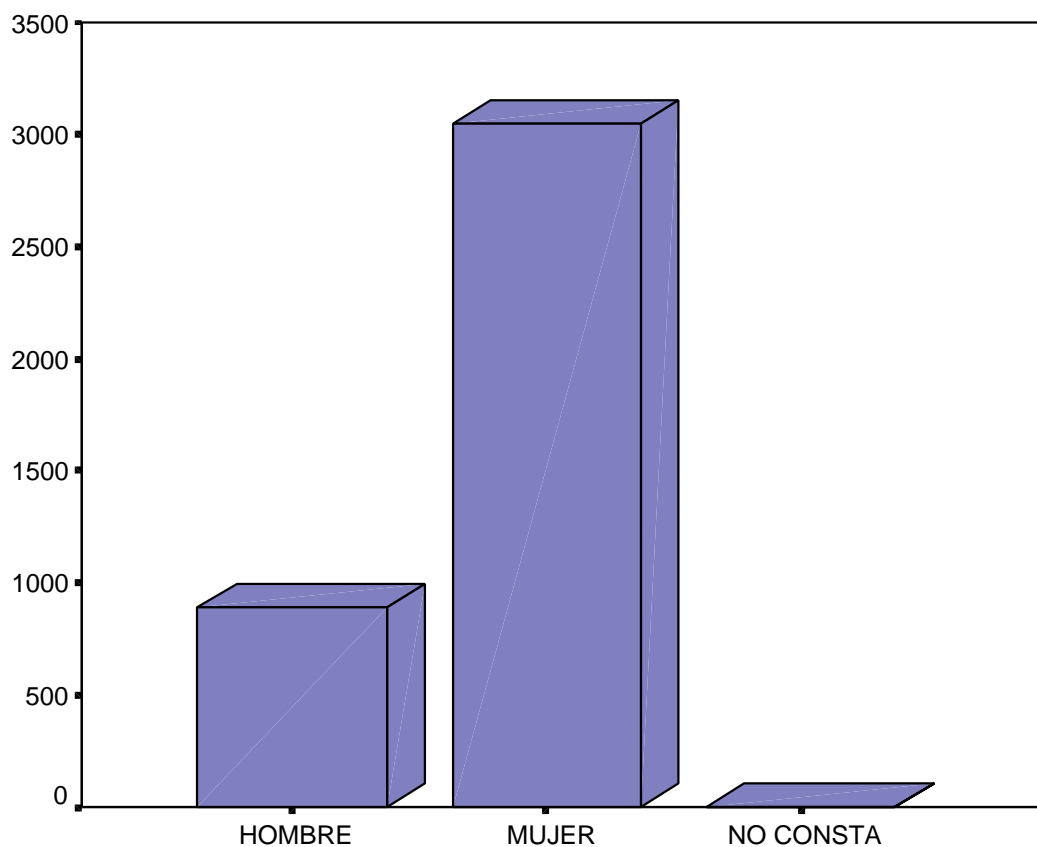
TOTAL ATENCIONES = 9.912



**CENTRO JOVEN
AÑO 2005
ATENCIÓNES PERSONALES**

DISTRIBUCIÓN POR SEXO DE LAS VISITAS PERSONALES

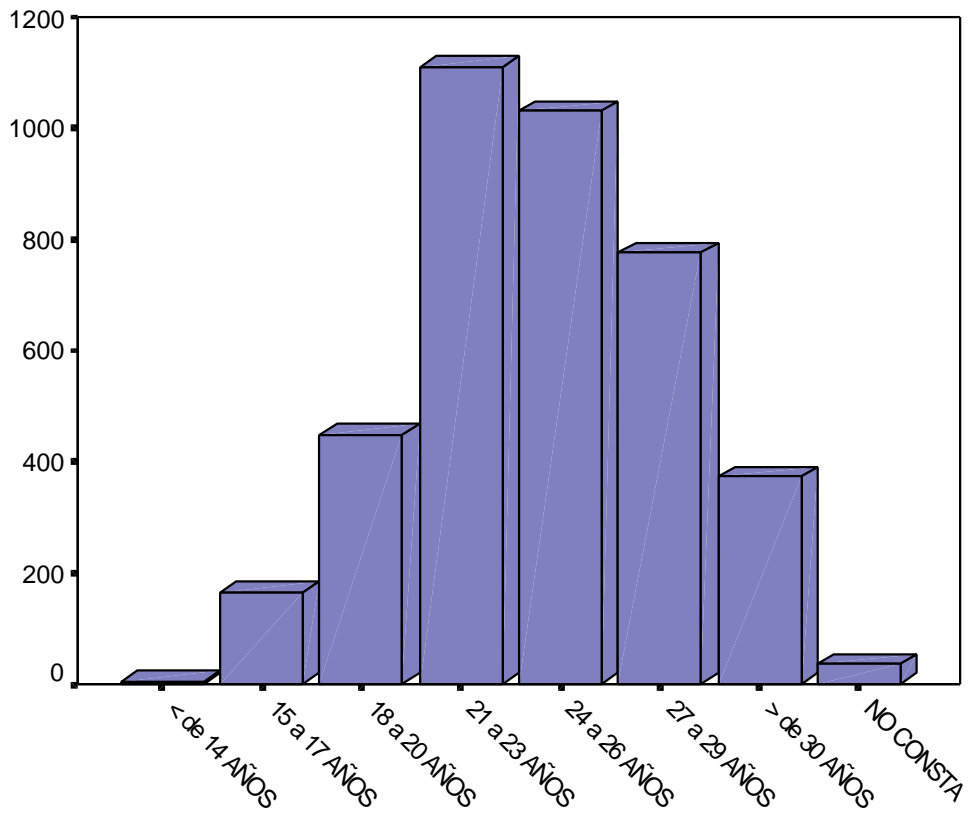
	Frecuencia	Porcentaje	Porcentaje válido	Porcentaje acumulado
HOMBRE	893	22,7	22,7	22,7
MUJER	3046	77,3	77,3	99,9
NO CONSTA	2	,1	,1	100,0
Total	3941	100,0	100,0	



MEDIA DE EDAD DE LAS VISITAS PERSONALES

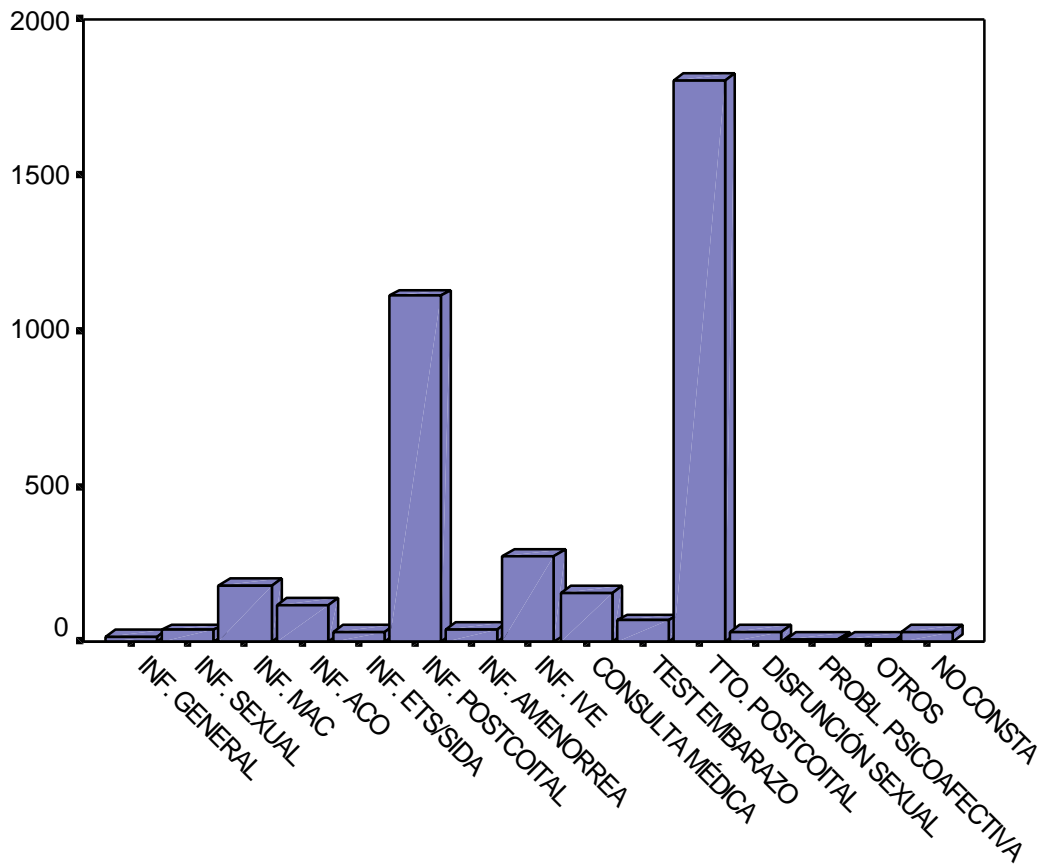
EDAD

Nº CASOS	3941
Media	25,04
Mediana	24,00
Desv. típ.	7,48



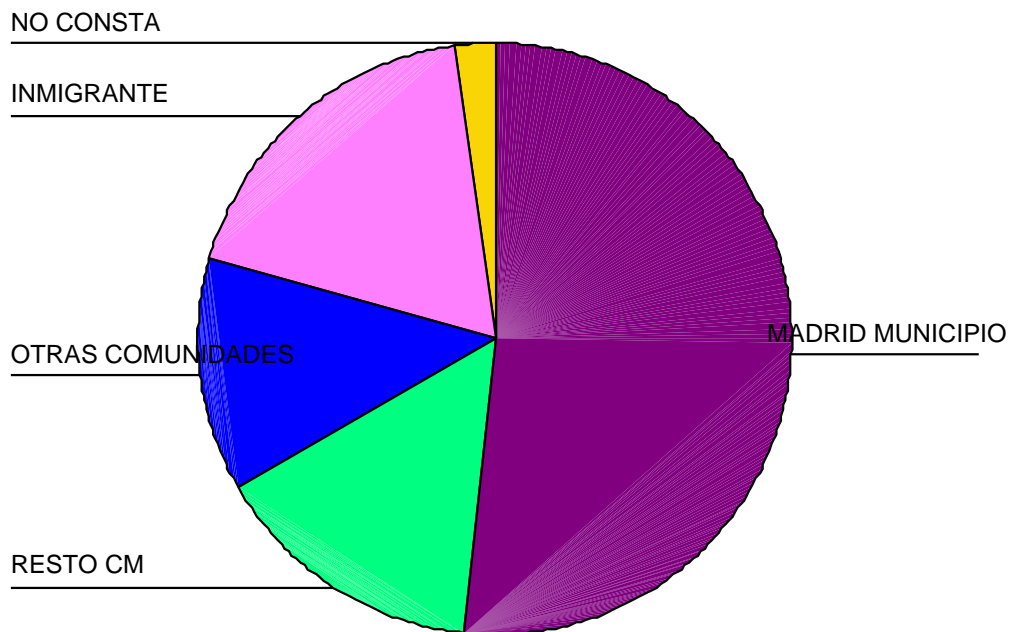
DISTRIBUCIÓN POR MOTIVO DE CONSULTA DE LAS VISITAS PERSONALES

	Frecuencia	Porcentaje	Porcentaje válido	Porcentaje acumulado
INF. GENERAL	18	,5	,5	,5
INF. SEXUAL	37	,9	,9	1,4
INF. MAC	184	4,7	4,7	6,1
INF. ACO	117	3,0	3,0	9,0
INF. ETS/SIDA	34	,9	,9	9,9
INF. POSTCOITAL	1110	28,2	28,2	38,1
INF. AMENORREA	43	1,1	1,1	39,2
INF. IVE	278	7,1	7,1	46,2
CONSULTA MÉDICA	160	4,1	4,1	50,3
TEST EMBARAZO	69	1,8	1,8	52,0
TTO. POSTCOITAL	1807	45,9	45,9	97,9
DISFUNCIÓN SEXUAL	33	,8	,8	98,7
PROBL. PSICOAFECTIVA	10	,3	,3	99,0
OTROS	9	,2	,2	99,2
NO CONSTA	32	,8	,8	100,0
Total	3941	100,0	100,0	



DISTRIBUCIÓN SEGÚN PROCEDENCIA DE LAS VISITAS PERSONALES

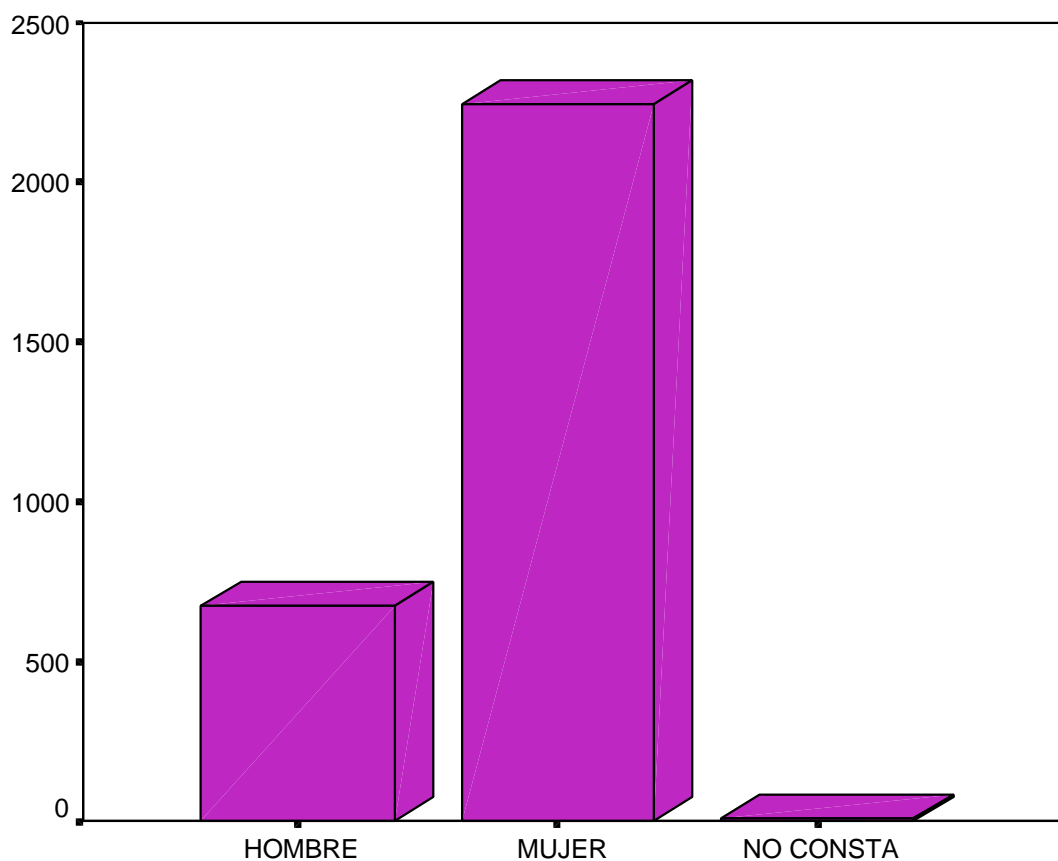
	Frecuencia	Porcentaje	Porcentaje válido	Porcentaje acumulado
MADRID MUNICIPIO	2031	51,5	51,5	51,5
RESTO COMUNIDAD MADRID	592	15,0	15,0	66,6
OTRAS COMUNIDADES	504	12,8	12,8	79,3
INMIGRANTE	726	18,4	18,4	97,8
NO CONSTA	88	2,2	2,2	100,0
Total	3941	100,0	100,0	



**CENTRO JOVEN
AÑO 2005
CONSULTAS TELEFÓNICAS**

DISTRIBUCIÓN POR SEXO DE LAS CONSULTAS TELEFÓNICAS

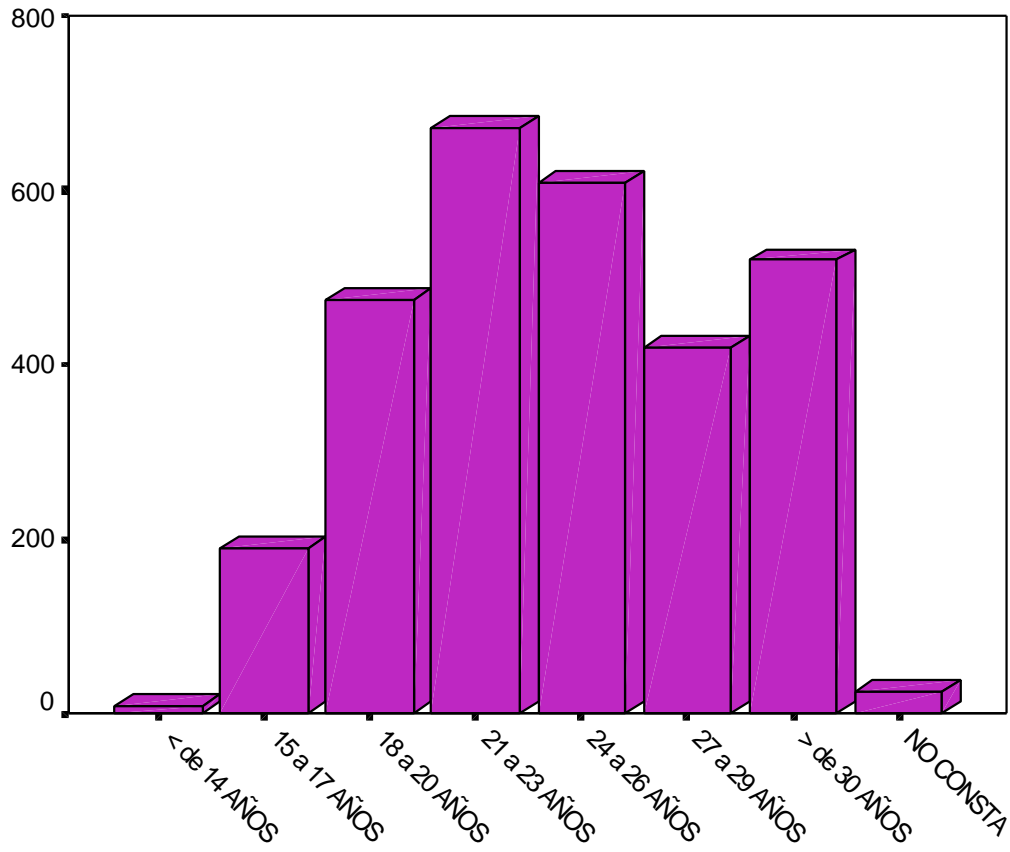
	Frecuencia	Porcentaje	Porcentaje válido	Porcentaje acumulado
HOMBRE	671	23,0	23,0	23,0
MUJER	2243	76,8	76,8	99,8
NO CONSTA	5	,2	,2	100,0
Total	2919	100,0	100,0	



MEDIA DE EDAD DE LAS CONSULTAS TELEFÓNICAS

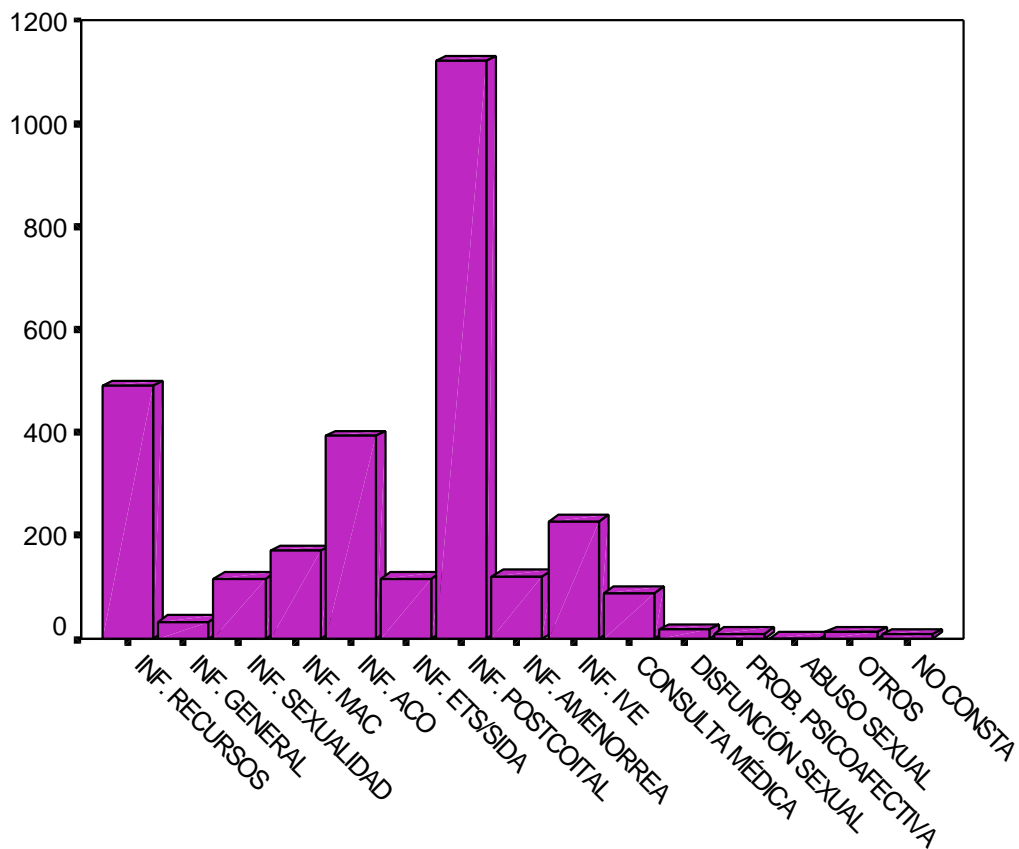
EDAD

Nº CASOS	2919
Media	25,45
Mediana	24,00
Desv. típ.	8,44



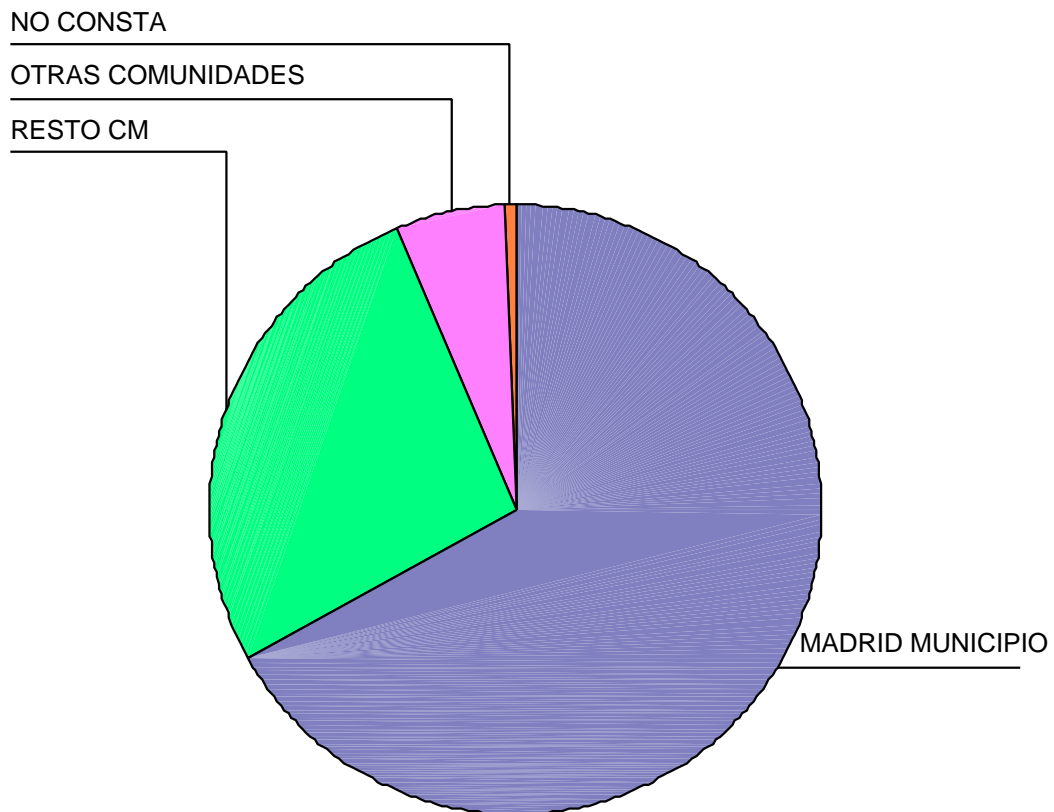
DISTRIBUCIÓN SEGÚN MOTIVO DE LAS CONSULTAS TELEFÓNICAS

	Frecuencia	Porcentaje	Porcentaje válido	Porcentaje acumulado
INF. RECURSOS	490	16,8	16,8	16,8
INF. GENERAL	32	1,1	1,1	17,9
INF. SEXUALIDAD	115	3,9	3,9	21,8
INF. MAC	170	5,8	5,8	27,6
INF. ACO	392	13,4	13,4	41,1
INF. ETS/SIDA	115	3,9	3,9	45,0
INF. POSTCOITAL	1120	38,4	38,4	83,4
INF. AMENORREA	122	4,2	4,2	87,6
INF. IVE	228	7,8	7,8	95,4
CONSULTA MÉDICA	88	3,0	3,0	98,4
DISFUNCIÓN SEXUAL	17	,6	,6	99,0
PROB. PSICOAFECTIVA	10	,3	,3	99,3
ABUSO SEXUAL	1	,0	,0	99,3
OTROS	12	,4	,4	99,8
NO CONSTA	7	,2	,2	100,0
Total	2919	100,0	100,0	



DISTRIBUCIÓN SEGÚN PROCEDENCIA DE LAS CONSULTAS TELEFÓNICAS

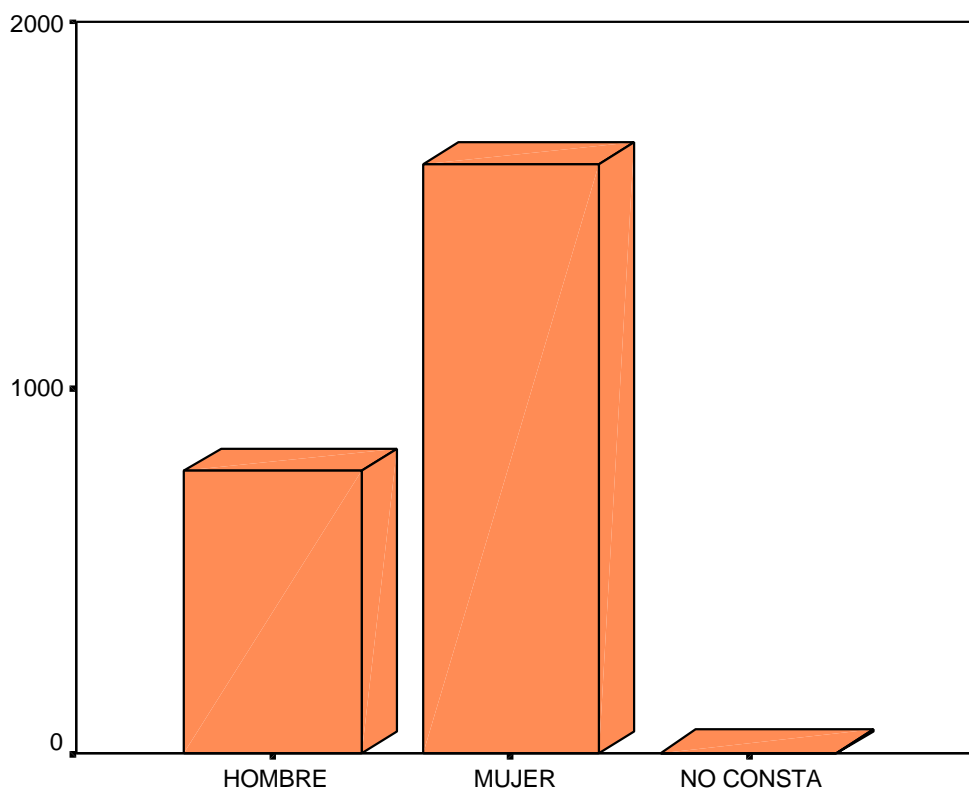
	Frecuencia	Porcentaje	Porcentaje válido	Porcentaje acumulado
MADRID MUNICIPIO	1956	67,0	67,0	67,0
RESTO COMUNIDAD MADRID	776	26,6	26,6	93,6
OTRAS COMUNIDADES	173	5,9	5,9	99,5
NO CONSTA	14	,5	,5	100,0
Total	2919	100,0	100,0	



**CENTRO JOVEN
AÑO 2005
ATENCIÓNES A TRAVÉS DE INTERNET**

DISTRIBUCIÓN POR SEXO DE LAS CONSULTAS A TRAVÉS DE INTERNET

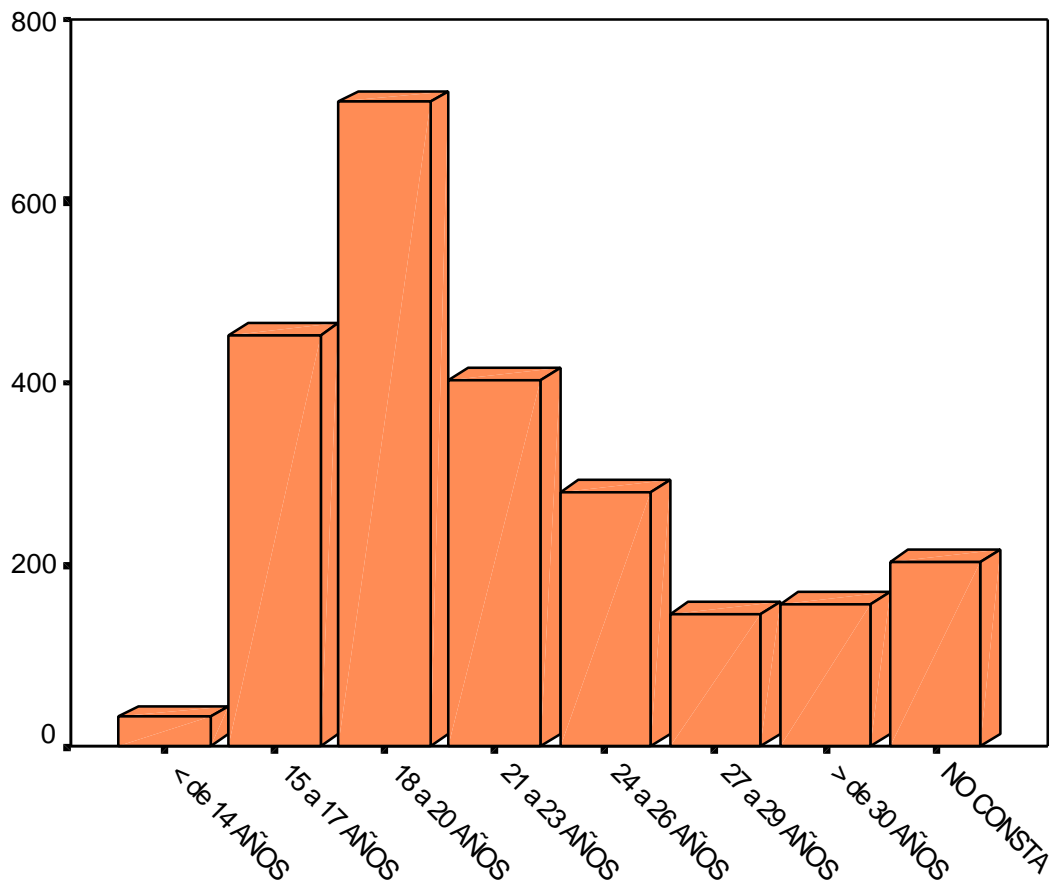
	Frecuencia	Porcentaje	Porcentaje válido	Porcentaje acumulado
HOMBRE	772	32,4	32,4	32,4
MUJER	1611	67,5	67,5	99,9
NO CONSTA	3	,1	,1	100,0
Total	2386	100,0	100,0	



MEDIA DE EDAD DE LAS CONSULTAS A TRAVÉS DE INTERNET

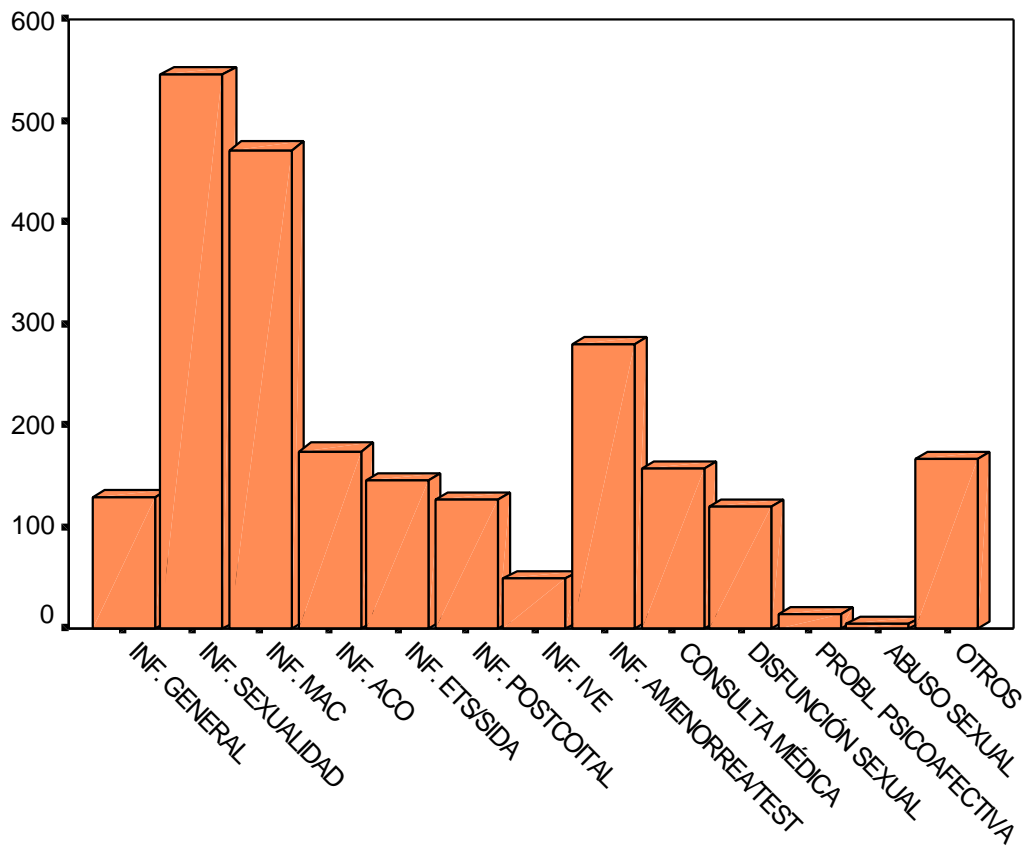
EDAD

Nº CASOS	2386
Media	27,0772
Mediana	20,0000
Desv. típ.	19,3342



DISTRIBUCIÓN POR MOTIVO DE CONSULTA DE LAS CONSULTAS A TRAVÉS DE INTERNET

	Frecuencia	Porcentaje	Porcentaje válido	Porcentaje acumulado
INF. GENERAL	129	5,4	5,4	5,4
INF. SEXUALIDAD	545	22,8	22,9	28,3
INF. MAC	471	19,7	19,7	48,0
INF. ACO	175	7,3	7,3	55,3
INF. ETS/SIDA	146	6,1	6,1	61,5
INF. POSTCOITAL	127	5,3	5,3	66,8
INF. IVE	49	2,1	2,1	68,8
INF. AMENORREA/TEST	280	11,7	11,7	80,6
CONSULTA MÉDICA	158	6,6	6,6	87,2
DISFUNCIÓN SEXUAL	120	5,0	5,0	92,2
PROBL. PSICOAFECTIVA	14	,6	,6	92,8
ABUSO SEXUAL	5	,2	,2	93,0
OTROS	167	7,0	7,0	100,0
Total	2386	100,0	100,0	



DISTRIBUCIÓN SEGÚN PROCEDENCIA DE LAS CONSULTAS A TRAVÉS DE INTERNET

	Frecuencia	Porcentaje	Porcentaje válido	Porcentaje acumulado
MADRID MUNICIPIO	477	20,0	20,0	20,0
COMUNIDAD DE MADRID	153	6,4	6,4	26,4
RESTO DE COMUNIDADES	526	22,0	22,1	48,5
EUROPA	25	1,0	1,0	49,5
AMÉRICA DEL NORTE	313	13,1	13,1	62,6
AM. DEL SUR/CENTROAMÉRICA	690	28,9	28,9	91,6
ÁFRICA	1	,0	,0	91,6
ASIA	7	,3	,3	91,9
AUSTRALIA	4	,2	,2	92,1
NO CONSTA	190	7,9	7,9	100,0
Total	2386	100,0	100,0	

